

Dell Latitude 10 – ST2

Brugervejledning

Forordningsmodel: T05G
Forordningstype: T05G001



Bemærk, Forsigtig, og Advarsel



BEMÆRK: BEMÆRK: angiver vigtige oplysninger om, hvordan du bruger computeren optimalt.



FORSIGTIG: FORSIGTIG angiver enten en mulig beskadigelse af hardware eller tab af data og oplyser dig om, hvordan du kan undgå dette problem.



ADVARSEL: ADVARSEL angiver risiko for tingskade, legemsbeskadigelse eller død.

© 2013 Dell Inc.

Varemærker i denne tekst: Dell™, DELL-logoet, Dell Precision™, Precision ON™, ExpressCharge™, Latitude™, Latitude ON™, OptiPlex™, Vostro™ og Wi-Fi Catcher™ er varemærker, der er ejet af Dell Inc. Intel®, Pentium®, Xeon®, Core™, Atom™, Centrino® og Celeron® er registrerede varemærker eller varemærker, der er ejet af Intel Corporation i USA og andre lande. AMD® er et registreret varemærke og AMD Opteron™, AMD Phenom™, AMD Sempron™, AMD Athlon™, ATI Radeon™ og ATI FirePro™ er varemærker, der er ejet af Advanced Micro Devices, Inc. Microsoft®, Windows®, MS-DOS®, Windows Vista®, Vista-startknappen og Office Outlook® er enten varemærker eller registrerede varemærker, der er ejet af Microsoft Corporation i USA og/eller andre lande. Blu-ray Disc™ er et varemærke, der er ejet af Blu-ray Disc Association (BDA) og givet i licens til brug på diske og afspillere. Ordmærket Bluetooth® er et registreret varemærke og er ejet af Bluetooth® SIG, Inc. og ethvert brug af sådant mærke af Dell Inc. sker under licens. Wi-Fi® er et registreret varemærke, der er ejet Wireless Ethernet Compatibility Alliance, Inc.

2013 – 04

Rev. A02

Indholdsfortegnelse

Bemærk, Forsigtig, og Advarsel.....	2
Kapitel 1: Sådan arbejder du med computeren.....	5
Før du udfører arbejde på computerens indvendige dele.....	5
Sådan slukker du computeren.....	6
Efter du har udført arbejde på computerens indvendige dele.....	6
Kapitel 2: Oversigt.....	7
Stylus.....	7
Oplysninger om stylus.....	7
Sådan kalibreres pennen.....	7
Sådan anvendes en stylus på en tavle-pc.....	7
Sådan anvendes stylussen som en mus.....	8
Sådan anvendes stylussen eller finger på berøringstastaturet.....	8
Berøringstastatur.....	8
Sådan arbejder du med filer.....	8
Sådan indtastes tekst.....	9
Stylusvip.....	9
Pen og berøring-indstillinger.....	10
Brug af berøring.....	11
Kapitel 3: Sådan fjernes og installeres komponenter.....	13
Anbefalet værktøj.....	13
Invendig og udvendig visning.....	13
Sådan fjernes batteriet.....	14
Sådan installeres batteriet.....	15
Sådan fjernes bunddækslet.....	15
Sådan installeres bunddækslet.....	17
Sådan fjernes frontkamera.....	17
Sådan installeres frontkameraet.....	18
Sådan fjernes højttalerne.....	18
Sådan installeres højttalerne.....	20
Sådan fjernes chipkortlæseren	20
Sådan installeres chipkortlæseren	21
Sådan fjernes kort til trådløst wide area network (Wireless Wide Area Network – WWAN)	21
Sådan installeres kort til trådløst wide area network (Wireless Wide Area Network – WWAN)	22
Sådan fjernes dockingkortet.....	22


Sådan installeres dockingkortet.....	23
Sådan fjernes bundkortet.....	23
Sådan installeres bundkortet.....	24
Sådan fjernes bagsidens kamera.....	25
Sådan installeres bagsidens kamera.....	25
Sådan fjernes knapcellebatteriet.....	26
Sådan installeres knapcellebatteriet.....	26
Kapitel 4: System Setup (Systeminstallation).....	29
Sådan åbnes System Setup (Systeminstallation) (BIOS).....	29
Navigation i System Setup (Systeminstallation).....	29
Boot Menu (Startmenu).....	30
Indstillinger for System Setup (Systeminstallation) (BIOS).....	30
Kapitel 5: Fejlfinding på computeren.....	37
ePSA (Enhanced Pre-Boot System Assessment).....	37
Sådan køres hjælpeprogrammet ePSA Diagnostic.....	37
Bipkoder.....	38
LED-fejlkode.....	39
Sådan fejlsøges Wacom Digitizeren.....	40
Fejlsøgningstrin.....	40
Kapitel 6: Specifikationer.....	41
Kapitel 7: Kontakt Dell.....	45


Sådan arbejder du med computeren

Før du udfører arbejde på computerens indvendige dele

Følg nedenstående sikkerhedsretningslinjer for at beskytte computeren mod potentielle skader og af hensyn til din egen sikkerhed. Hvis intet andet er angivet bygger hver fremgangsmåde i dette dokument på følgende forudsætninger:


- Du har udført trinnene i Sådan arbejder du med computeren.
- Du har læst sikkerhedsoplysningerne, som fulgte med computeren.
- En komponent kan genmonteres eller – hvis købt separat – installeres ved at udføre fjernelsesproceduren i omvendt rækkefølge.


 **ADVARSEL:** Før du udfører arbejde på computerens indvendige dele, skal du læse de sikkerhedsoplysninger, der fulgte med computeren. Du kan finde yderligere oplysninger om best practices for sikkerhed på webstedet Regulatory Compliance på www.dell.com/regulatory_compliance

 **FORSIGTIG:** Mange reparationer kan kun udføres af en certificeret servicetekniker. Du bør kun udføre fejlfinding og enkle reparationer, hvis de er godkendt i produktdokumentationen eller som er anvist af vores online- eller telefonbaserede service- og supportteam. Skader, der skyldes servicering, der ikke er godkendt af Dell, dækkes ikke af garantien. Læs og følg sikkerhedsinstruktionerne, der blev leveret sammen med produktet.

 **FORSIGTIG:** For at undgå elektrostatisk afladning bør du jorde dig selv ved hjælp af en jordingsrem eller ved jævnligt at røre ved en umalet metaloverflade (f.eks. et stik på computerens bagside).

 **FORSIGTIG:** Komponenter og kort skal behandles forsigtigt. Rør ikke ved kortenes komponenter eller kontaktområder. Hold et kort i kanterne eller i dets metalbeslag. Hold en komponent som f.eks. en processor ved dens kanter og ikke ved dens ben.

 **FORSIGTIG:** Når du frakobler et kabel, skal du tage fat i dets stik eller dets trækflig og ikke i selve kablet. Nogle kabler har stik med låsetappe. Hvis du frakobler et sådant kabel, bør du trykke på låsetappene, før du frakobler kablet. Når du trækker stik fra hinanden, skal du sikre at de flugter for at undgå at bøje stikkets ben. Du bør også sikre dig, at begge stik sidder rigtigt og flugter med hinanden, inden du sætter et kabel i.


 **BEMÆRK:** Computerens og visse komponenters farve kan afvige fra, hvad der vist i dette dokument.

Inden du udfører arbejde på computerens indvendige dele, skal du benytte følgende fremgangsmåde for at forebygge skader på computeren.

1. Sørg for, at arbejdsoverfladen er jævn og ren for at forhindre, at computerdækslet bliver ridset.
2. Sluk computeren.
3. Hvis computeren er tilsluttet til en dockingenhed, skal du tage den ud af enheden.


 **FORSIGTIG:** Frakobl, for at frakoble et netværkskabel, først kablet fra computeren, og frakobl det derefter fra netværksenheden.

4. Frakobl alle netværkskabler fra computeren.
5. Tag stikkene til computeren og alle tilsluttede enheder ud af stikkontakterne.
6. Vend computeren på hovedet på en ren, jævn arbejdsflade.

 **BEMÆRK:** For at undgå at beskadige bundkortet skal du fjerne det primære batteri, inden du servicerer computeren.

7. Fjern det primære batteri.
8. Vend computeren om igen.
9. Tryk på tænd/sluk-knappen for at jorde bundkortet.

 **FORSIGTIG:** For at sikre dig imod elektriske stød skal du altid tage computeren ud af stikkontakten, før du åbner skærmen.

 **FORSIGTIG:** Inden du rører ved noget inde i computeren, skal du jorde dig selv ved at røre en umalet metaloverflade som f.eks. metallet på bagsiden af computeren. Fjern statisk elektricitet, som kan beskadige de interne komponenter, ved røre ved en umalet overflade løbende under arbejdet.

10. Fjern alle installerede chipkort fra åbninger.


Sådan slukker du computeren

 **FORSIGTIG:** For at undgå datatab bør du gemme og lukke alle åbne filer og lukke alle åbne programmer, inden du slukker computeren.

1. Sådan lukker du operativsystemet:

– Windows 8:

- * Sådan anvendes en berøringsaktiveret enhed:

Stryg ind fra skærmens højre kant, åbner menuen Amuletter og vælg **Indstillinger**. Vælg  og vælg derefter **Luk computeren**

- * Sådan anvendes en mus:

Peg på skærmens øverste hjørne og klik på **Indstillinger**. Klik på  og vælg derefter **Luk computeren**.


2. Sørg for, at computeren og alle tilsluttede enheder er slukket. Hvis computeren og de tilsluttede enheder ikke blev slukket automatisk, da du lukkede operativsystemet, skal du trykke på tænd/sluk-knappen i 4 sekunder for at slukke dem.

Efter du har udført arbejde på computerens indvendige dele

Når du har udført eventuelle genmonteringer, skal du sikre dig, at alle eksterne enheder, kort og kabler er tilsluttet, inden du tænder computeren.

 **FORSIGTIG:** For at undgå beskadigelse af computeren, må du kun bruge det batteri, der er beregnet til denne specifikke Dell-computer. Anvend ikke batterier beregnet til andre Dell-computere.

1. Tilslut alle eksterne enheder f.eks. portreplikator, batterskive eller mediebase og genmonter alle kort, f.eks. ExpressCard.
2. Tilslut telefon- eller netværkskabler til computeren.

 **FORSIGTIG:** For at tilslutte et netværkskabel skal du først sætte det i netværksenheden og derefter sætte det i computeren.


3. Genmonter batteriet.
4. Tilslut computeren og alle tilsluttede enheder til deres stikkontakter.
5. Tænd computeren

Oversigt

Dell Latitude 10-ST2-tavle-pc'en er bygget til virksomheder med nem administration og sikkerhed. Den har:

- sikkerhed i verdensklasse
- nem administration
- langtids stabilitet

Den kommer med Windows 8-operativsystem for fuldt ud at udnytte berøringsoplevelsen.

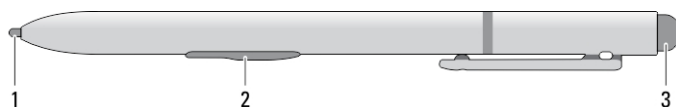
 **BEMÆRK:** Det anbefales at du straks foretager en sikkerhedskopiering af afbildningen af operativsystemet vha. USB-enheden med programmet Dell sikkerhedskopiering og genoprettelse (DBAR – Dell Backup and Recovery).

Stylus

Latitude 10-ST2 anvendes flere inputenheder:

- valgfri elektrostatisk pen (stylus)
- eksterne USB-mus/tastatur

Oplysninger om stylus



1. Stylusspids
2. Penneknappen til at højreklikke
3. Viskelæderknap

Sådan kalibreres pennen

Stylussen kan fungere ved standardkalibreringen eller ved en kalibrering du eller en anden bruger har indstillet. Det anbefales, at du bruger stylussen, mens den er kalibreret til dine personlige kalibreringsindstillinger. Kalibrering optimerer stylussens ydelse til hver bruger.

1. Åbn **Kontrolpanel**.
2. Dobbeltklik på **Indstillinger for tavle-pc**.
3. Klik i vinduet Indstillinger for tavle-pc, på **Kalibrer**.
4. Vælg, på skærmene Kalibrer pen eller berøringsinput, **Peninput**.




Sådan anvendes en stylus på en tavle-pc

Med pennen kan du aktivt navigere gennem menuerne. Du kan anvende den som en mus og også som en pen.

Sådan anvendes stylussen som en mus

Du kan anvende stylussen på samme måde, du bruger en mus eller et pegefelt på bærbar-pc. Når stylussen holdes nær skærmen vises lille markør. Markøren flyttes når stylussen flyttes. Tabell 1 beskriver, hvordan stylussen bruges.

Tabel 1. Brug af elektrostatisk pen

Udseende	Handling	Funktion
	Tap forsigtigt stylusspidsen på tavle-pc'ens skærm	Det samme som et enkeltklik med en mus.
	Tap forsigtigt på stylusspidsen to gange hurtigt efter hinanden på tavle-pc'ens skærm.	Det samme som et dobbeltklik med en mus.
	Berør skærmen med stylussen på skærmen og hold det, indtil Windows tegner en hel cirkel omkring markøren.	Det samme som et højreklik med en mus.

Sådan anvendes stylussen eller finger på berøringstastaturet

Dit **berøringstastatur** eller **håndskriftsgenkendelse** gør det nemt at indtaste tekst i programmerne med stylus eller tyndere. Med programmer f.eks., Windows Journal, kan du skrive med stylussen direkte i programvinduet.

Berøringstastatur

Nogle af Windows felterne til tekstindtastning vil åbne berøringstastaturet automatisk, når du tapper på felterne. Når det ikke åbnes, kan du åbne berøringstastaturet ved at klikke på tastaturikonet på systemets værktøjslinje.

Berøringstastaturet, der er som et almindeligt tastatur, vises på skærmen, som kan bruges til at indtaste tekst ved at tappe på tasterne med din stylus eller finger

Sådan arbejder du med filer

Du kan åbne, slette eller flytte mange filer eller mapper på samme tid ved at vælge flere elementer fra en liste.

1. Hold den over et element af gangen.
2. Vælg afkrydsningsfeltet, der vises til venstre for hvert element.


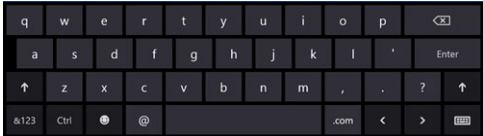



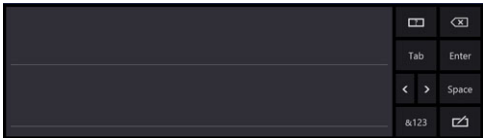

For at slå afkrydsningsfelterne til:

1. Åbn **Kontrolpanel**.
2. Gå til **Mappeindstillinger**.
3. Klik på **Vis**.
4. Vælg under **Avancerede indstillinger**, afkrydsningsfeltet **Use check boxes to select items** (Brug afkrydsningsfelter til at vælge elementer) og klik derefter på **OK**.

Sådan indtastes tekst

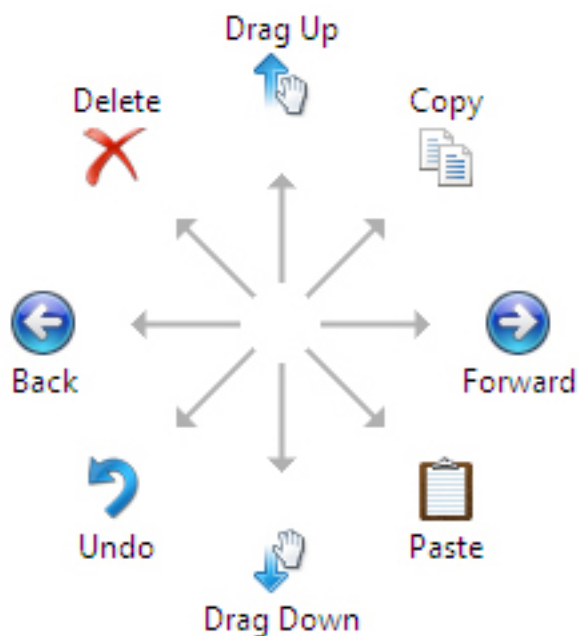
Du kan bruge håndskriftgenkendelsesprogrammet, eller berøringstastatur til at indtaste tekst.

Tabel 2. Ikoner for inputpanel

ikon	Navn	Funktion
		Berøringstastaturet er som et almindeligt tastatur, du kan skrive tekst ved at tappe på tasterne med stylussen eller finger.
		Berøringstastaturet er som et almindeligt tastatur, du kan skrive tekst ved at tappe på tasterne med stylussen eller tommelfingeren.
		Skriveblok og tegninput konverterer håndskrift til indtastet tekst. Du kan skrive løbende på skriveblok, som på et stykke linjeret papir. Brug tegninput til at indtaste et tegn ad gangen. Tegninput konverterer din håndskrift til skrevet tekst, et bogstav, tal eller symbol ad gangen, men tager ikke højde for hele ordets kontekst, og udnytter ikke ordbogen for håndskrift. Tryk, for at skifte til tegninput i Inputpanelet , tap på Værktøjer og skriv derefter tegn efter tegn
		Klik, for at minimere berøringstastaturet, på mininer-ikonet.

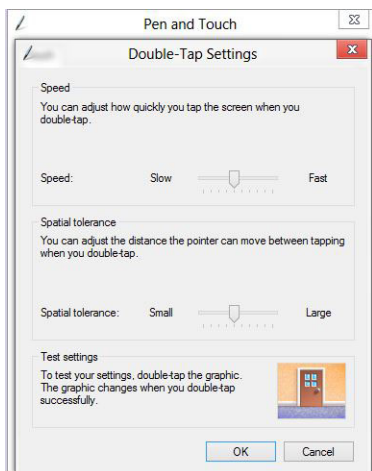
Stylusvip

Med stylusvip kan du bruge stylussen til at udføre handlinger, som normalt kræver et tastatur, såsom at trykke <Side op> eller bruge retningspiletasterne. Stylusvip er hurtige, retningsbestemte bevægelser. Du skal hurtigt tegne en kort streg i en af otte retninger. Når et stylusvip registreres, udfører tavle-pc'en den tildelte handling.

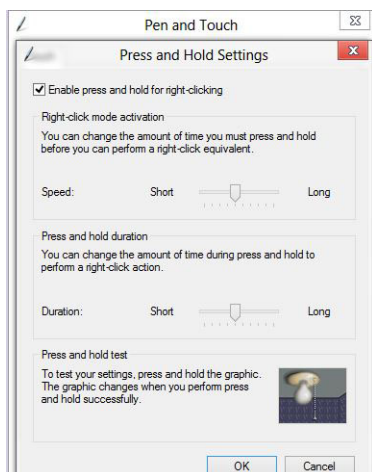


Pen og berøring-indstillinger

Vha. stylussen kan du justere hvor hurtigt du tapper på skærmen når du dobbelttapper på skærmen. Den lader dig også definere afstandsinterval.



Med tryk på og hold-indstillingerne kan du definere hastigheden og varighed af en højreklikshandling.



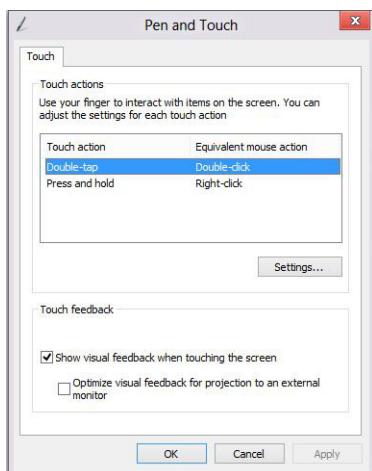
Brug af berøring

Den vigtigste fordel af tavle-pc'en er muligheden for nemt at skifte fra peninput til berøringsinput.



Når du bruger **Berøringstilstand**, svæver et gennemsigtigt billede af en computermus, som kaldes berøringsmarkøren, under din finger. Berøringsmarkøren har venstre og højre museknapper, som du kan trykke på med fingeren. Du bruger området under knapperne til at trække berøringsmarkøren.

Gå, for at få vist berøringsmarkøren, til **Kontrolpanel** → **Pen og berøring** og klik på fanen **Berøring**. Vælg i afsnittet **Berøringshandling**, indstillingen **Vis visuel feedback, når skærmen berøres**



Sådan fjernes og installeres komponenter

Dette afsnit har detaljerede oplysninger om, hvordan computerens komponenter fjernes eller installeres.

Anbefalet værktøj

Procedurerne i dette dokument kræver eventuelt følgende værktøj:

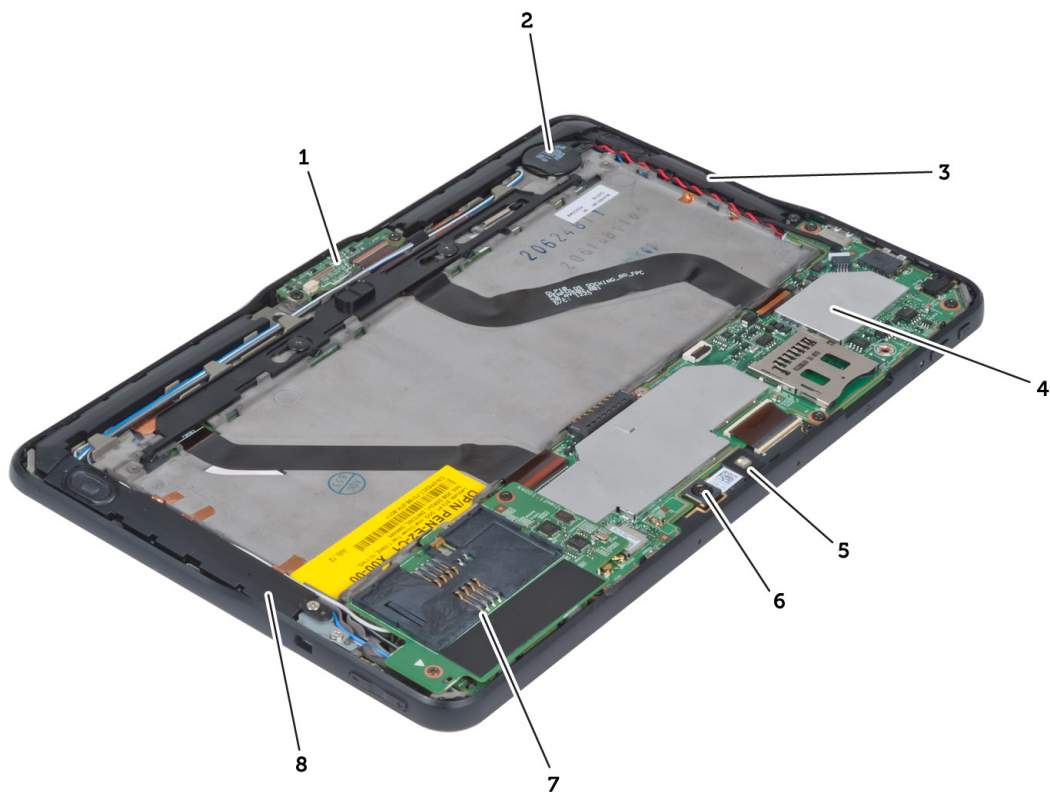
- Lille, almindelig skruetrækker
- Nr. 0 stjerneskruetrækker
- Nr. 1 stjerneskruetrækker
- En lille plastiksyl

Invendig og udvendig visning



Figur 1. Udvendig visning

1. micro SIM-kort (under batteriet)
2. åbning til chipkortlæser
3. batteri
4. Åbning til SD-kort (Secure Digital)
5. fingeraftrykslæser (valgfrit tilbehør)



Figur 2. Indvendig visning

- | | |
|--|--|
| <ul style="list-style-type: none"> 1. dockingkort 2. knapcellebatteri 3. højttaler 4. bundkort 5. frontkamera | <ul style="list-style-type: none"> 6. bagsidens kamera 7. Chipkortlæser/WWAN-kort (WWAN-kortet findes under Chipkortlæseren) |
|--|--|

Sådan fjernes batteriet

1. Følg procedurerne i *Før du udfører arbejde på computerens indvendige dele.*
2. Skub batteriets frigørelseslås til den åbne position. Løft batteriet i udadgående retning og fjern det fra computeren.



Sådan installeres batteriet

1. Skub batteriet ind i dets stik, indtil det klikker på plads.
2. Følg procedurerne i *Efter du har udført arbejde på computerens indvendige dele.*

Sådan fjernes bunddækslet

1. Følg procedurerne i *Før du udfører arbejde på computerens indvendige dele.*
2. Fjern batteriet.
3. Fjern skruerne, der fastgør bunddækslet til computeren.



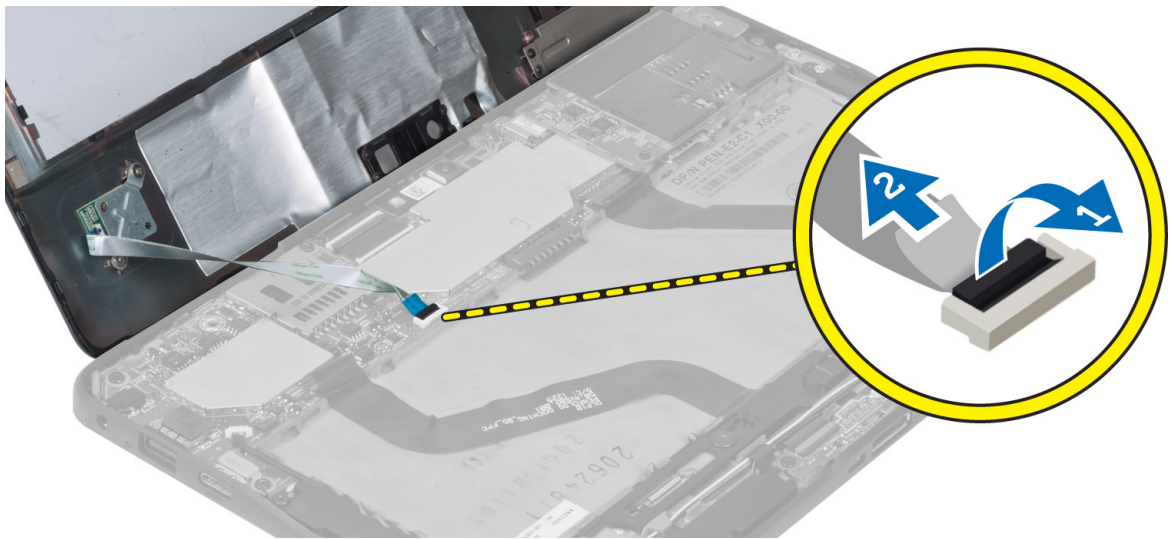
4. Lirk og frigør tappene, der fastgør bunddækslet, ved at følge pilerækkefølgen på diagrammet.



5. Lirk og løft fanerne, der fastgør bunddækslet i batterirumområdet i opadgående retning. Lirk og løft bunddækslet.



6. Løft fæstelåsen i opadgående retning og slip fingeraftrykslæserens kabel udad for at fjerne det fra bundkortet. Løft bunddækslet væk fra computeren.

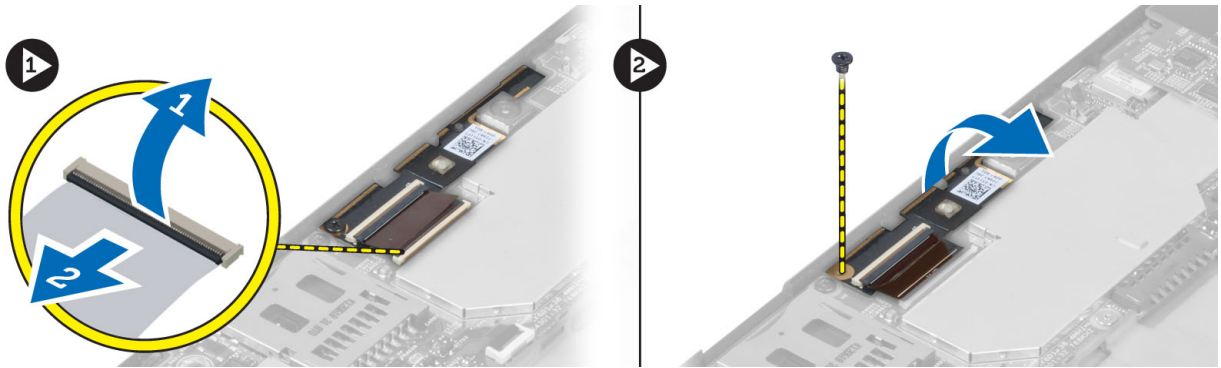


Sådan installeres bunddækslet

1. Påsæt fingeraftrykslæserens flekskabel fra bunddækslet til bundkortet.
2. Påsæt bunddækslet på computeren.
3. Skub bunddækslets kanter ind i fastgørelsesklemmerne indtil de sidder helt fast.
4. Stram skrueerne for at fastgøre bunddækslet.
5. Installer batteriet.
6. Følg procedurerne i *Efter du har udført arbejde på computerens indvendige dele*.

Sådan fjernes frontkamera

1. Følg procedurerne i *Før du udfører arbejde på computerens indvendige dele*.
2. Fjern:
 - a) batteri
 - b) bunddæksel
3. Løft stikkets låsetap og frakobl kamerakablet. Fjern skruen, der fastgør kameramodulet til computeren. Fjern kameramodulet fra computeren.

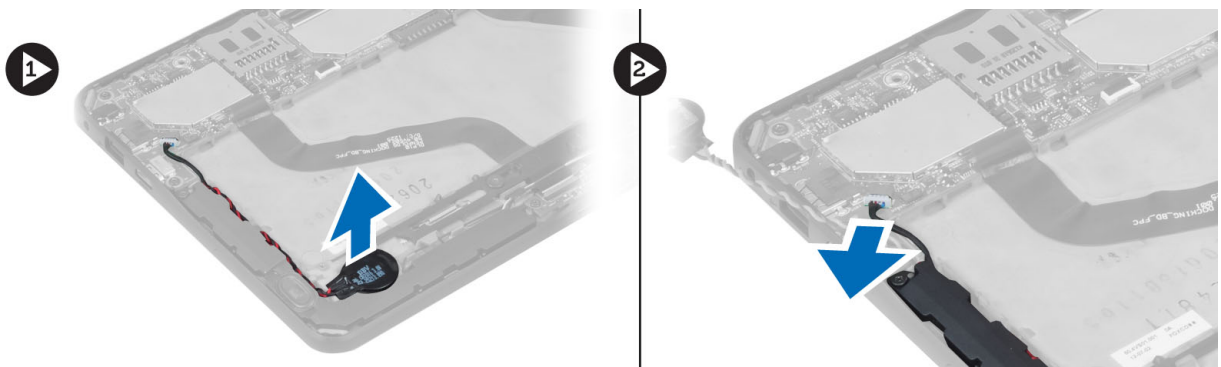


Sådan installeres frontkameraet

1. Placer kameramodulet i dens plads på computeren.
2. Stram skruen for at fastgøre kameramodulet til computeren.
3. Tilslut kamerakablet til stikket.
4. Installer:
 - a) bunddæksel
 - b) batteri
5. Følg procedurerne i *Efter du har udført arbejde på computerens indvendige dele.*

Sådan fjernes højttalerne

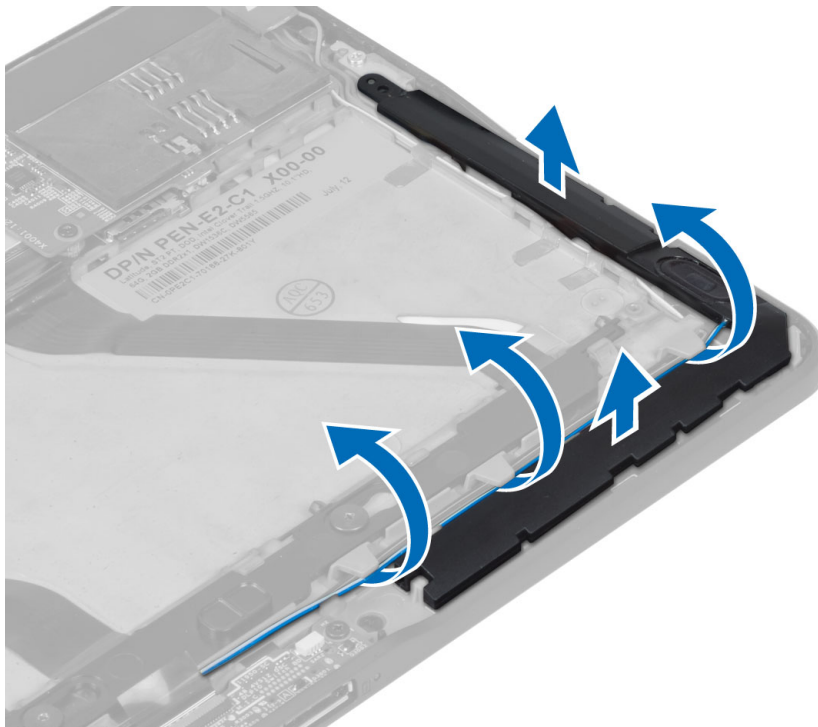
1. Følg procedurerne i *Før du udfører arbejde på computerens indvendige dele.*
2. Fjern :
 - a) batteri
 - b) bunddæksel
3. Løft knapcellebatteriet op fra dets åbning og frigør dets kabelføring fra under højttalerne. Frakobl højttalerstikket fra bundkortet.



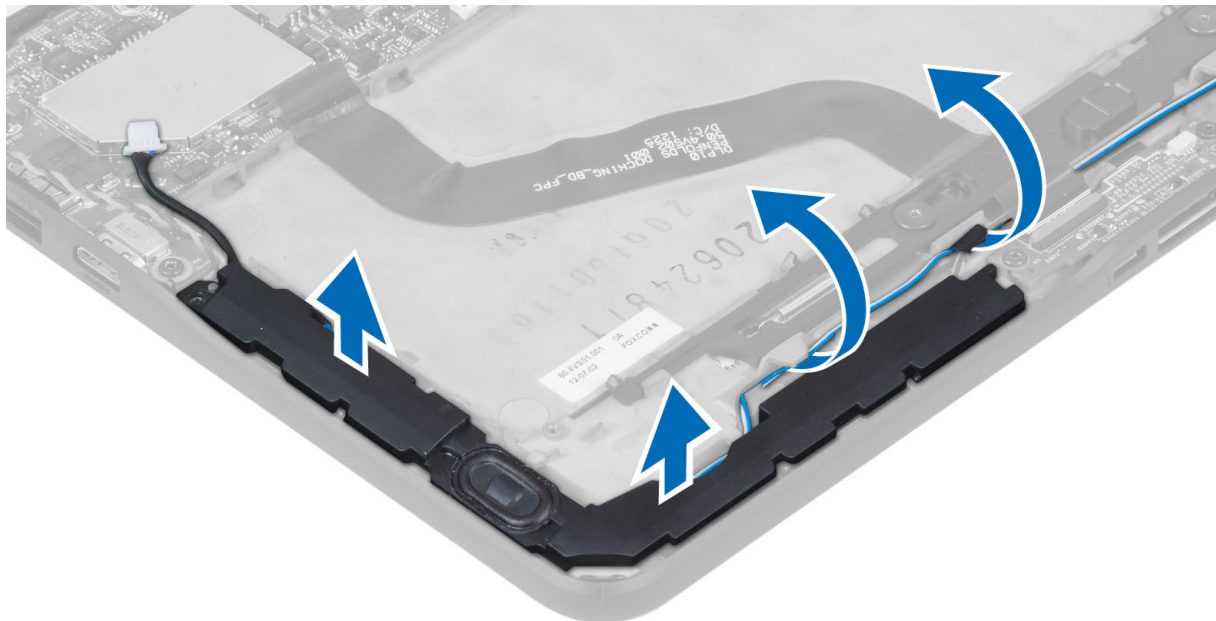
4. Fjern skrueerne, der fastgør højttalerne til computeren.



5. Frigør højtalercablerne på computerens højre side og løft op for at frigøre den højre højttaler fra computeren.




6. Frigør højtalercablerne på computerens venstre side og løft op for at frigøre den venstre højttaler fra computeren.



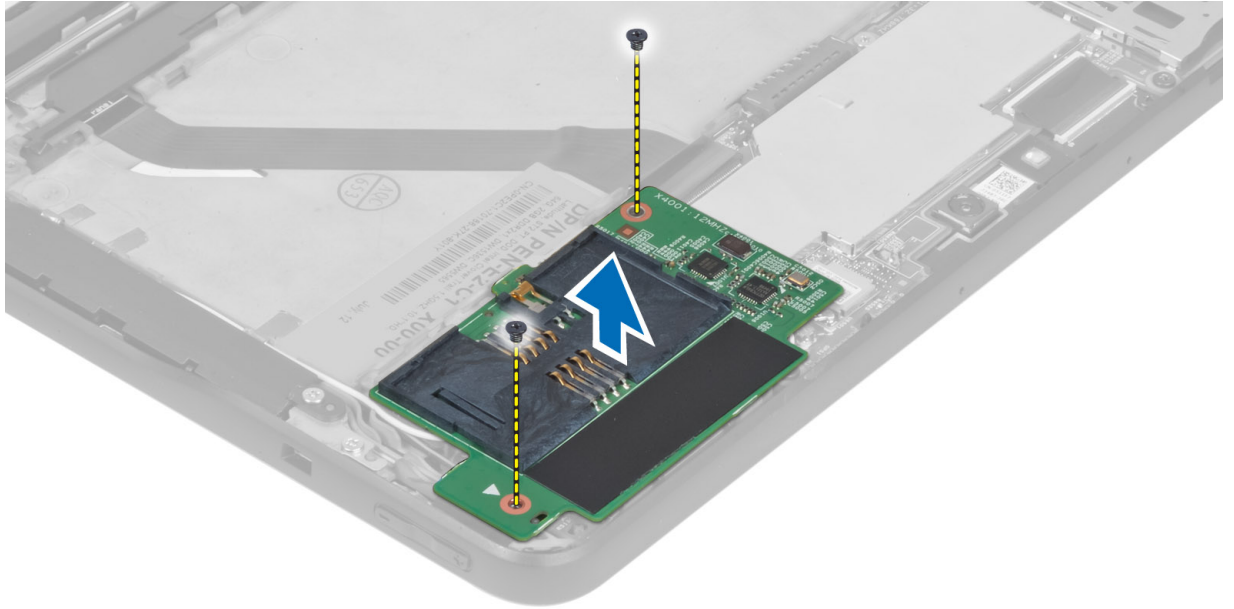
Sådan installeres højttalerne

1. Anbring de højre og venstre højttalere i deres åbninger.
2. Før højttalerkablerne på kabinettet.
3. Stram skruerne for at fastgøre højttalerne til kabinettet.
4. Anbring knapcellebatteriet i dets åbning og før kablerne.
5. Tilslut højttalerkablets stik til bundkortets stik.
6. Installer :
 - a) bunddæksel
 - b) batteri
7. Følg procedurerne i *Efter du har udført arbejde på computerens indvendige dele.*

Sådan fjernes chipkortlæseren

 **BEMÆRK:** Chipkortlæseren er en valgfri komponent.

1. Følg procedurerne i *Før du udfører arbejde på computerens indvendige dele.*
2. Fjern :
 - a) batteri
 - b) bunddæksel
3. Fjern skruerne, der fastgør chipkortlæseren til bundkortet og løft i opadgående retning for at fjerne den fra computeren.



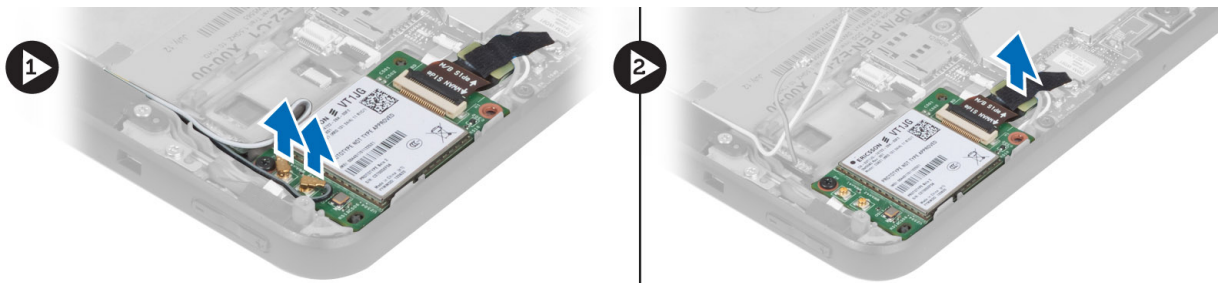
Sådan installeres chipkortlæseren

1. Anbring chipkortlæseren i den åbning.
2. Stram skruerne for af fastgøre chipkortlæseren til bundkortet.
3. Installer :
 - a) bunddæksel
 - b) batteri
4. Følg procedurerne i *Efter du har udført arbejde på computerens indvendige dele.*

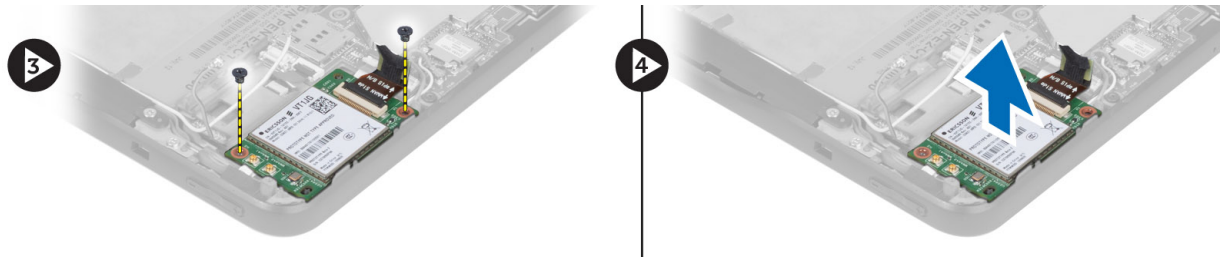
Sådan fjernes kort til trådløst wide area network (Wireless Wide Area Network – WWAN)

 **BEMÆRK:** WWAN-kortet er en valgfri komponent.

1. Følg procedurerne i *Før du udfører arbejde på computerens indvendige dele.*
2. Fjern :
 - a) batteri
 - b) bunddæksel
 - c) Chipkortlæser
3. Frakobl antennen tilsluttet WWAN-kortet. Løft bundkortets stik op for at frigøre WWAN-kortet.



4. Frakobl skruen, der fastgør WWAN-kortet til bundkortet og løft det op for at fjerne det fra computeren.

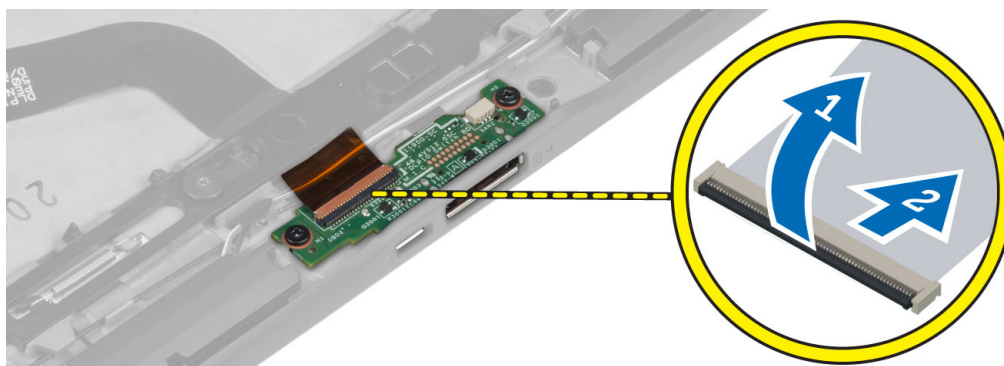


Sådan installeres kort til trådløst wide area network (Wireless Wide Area Network – WWAN)

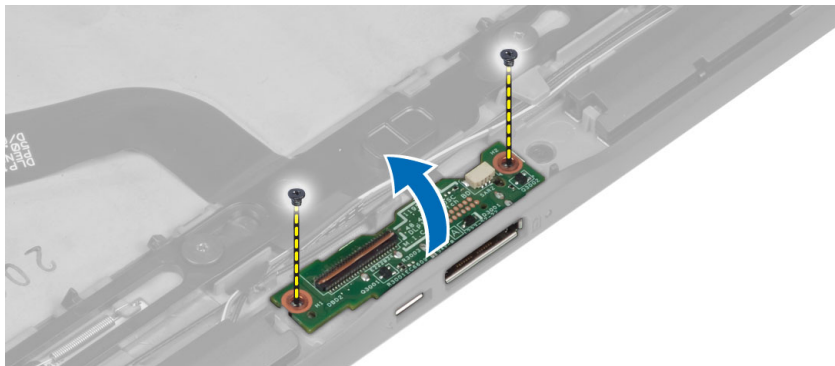
1. Skub WWAN-kortet ind i åbningen.
2. Stram skruerne for at fastgøre WWAN-kortet til computeren.
3. Tilslut bundkortsidens datakabel til WWAN-kortet.
4. Tilslut antennerne i henhold til farvekoden på WWAN-kortet.
5. Installer :
 - a) Chipkortlæser
 - b) bunddæksel
 - c) batteri
6. Følg procedurerne i *Efter du har udført arbejde på computerens indvendige dele.*

Sådan fjernes dockingkortet

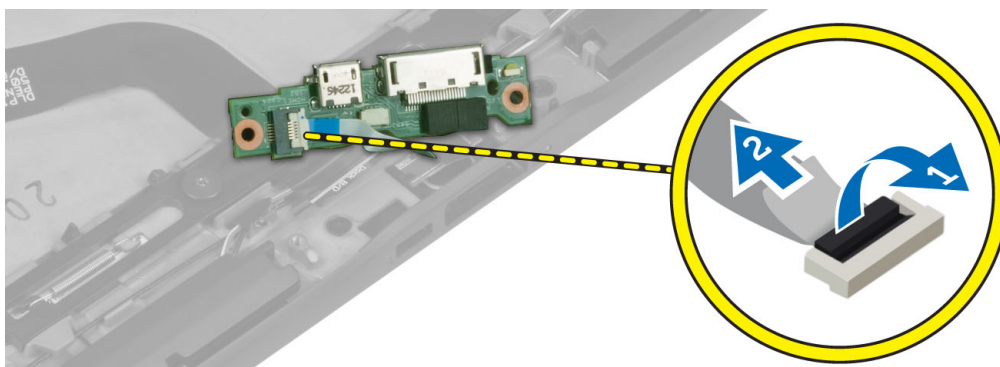
1. Følg procedurerne i *Før du udfører arbejde på computerens indvendige dele.*
2. Fjern:
 - a) batteri
 - b) bunddæksel
 - c) Chipkortlæser
 - d) WWAN-kort
 - e) højttaler
 - f) frontkamera
3. Løft stikkets lås og frakobl dockingkortets strømflexkabel fra stikket.



4. Fjern skruerne, der fastgør dockingkortet til computeren.



5. Fjern dockingkortet fra computeren og frakobl startknappkortets kabel.



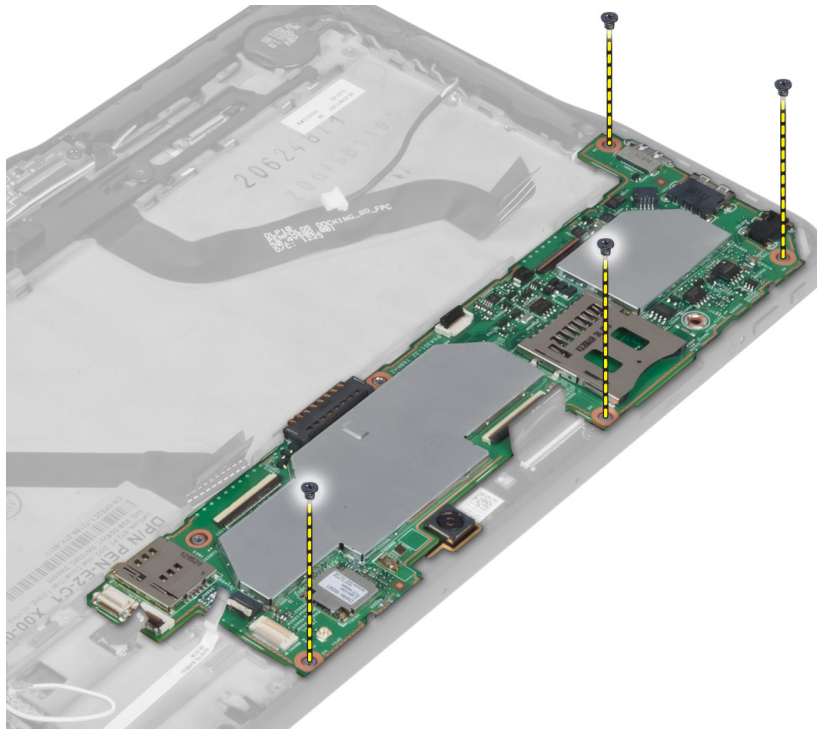
Sådan installeres dockingkortet

1. Tilslut startknappkortets kabel til dockingkortet og anbring dockingkortet i dets åbning i computeren.
2. Stram skruerne for at fastgøre dockingkortet til computeren.
3. Tilslut dockingkortets strømflexkabel til stikket.
4. Installer:
 - a) frontkamera
 - b) højttaler
 - c) WWAN-kort
 - d) Chipkortlæser
 - e) bunddæksel
 - f) batteri
5. Følg procedurerne i *Efter du har udført arbejde på computerens indvendige dele.*

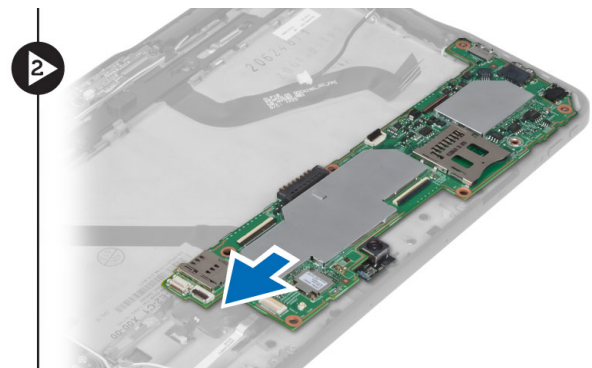
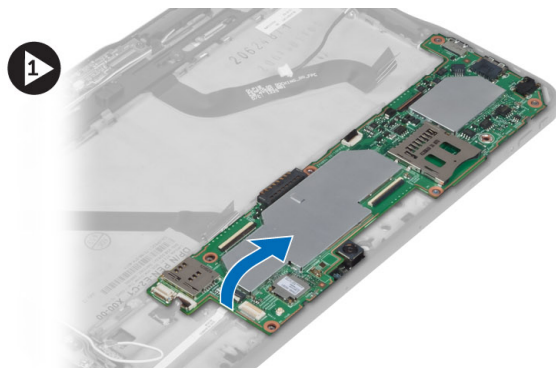
Sådan fjernes bundkortet

1. Følg procedurerne i *Før du udfører arbejde på computerens indvendige dele.*
2. Fjern:
 - a) batteri
 - b) bunddæksel
 - c) Chipkortlæser
 - d) WWAN-kort
 - e) højttaler

- f) frontkamera
- g) dockingkort
- 3. Frakobl LVDS og dockingkortets flekskablerne.
- 4. Fjern skrueerne, der fastgør systemkortet til computeren.



- 5. Løft bundkortet op i en vinkel på 45° og træk det væk fra computeren.



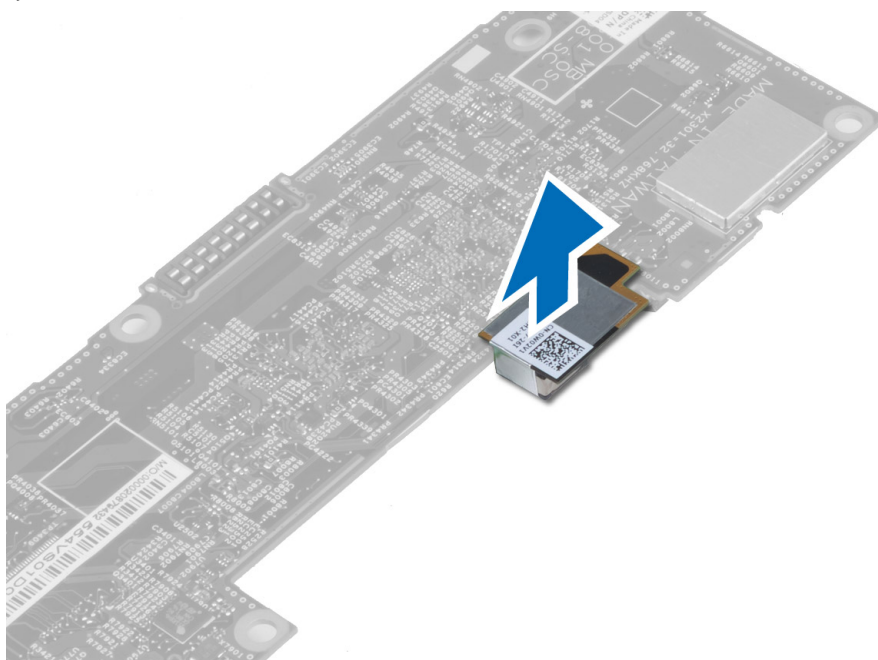
Sådan installeres bundkortet

- 1. Anbring bundkortet i dets rum i computeren.
- 2. Stram skrueerne for at fastgøre bundkortet til computeren.
- 3. Installer:
 - a) dockingkort
 - b) frontkamera
 - c) højttaler
 - d) WWAN-kort

- e) Chipkortlæser
 - f) bunddæksel
 - g) batteri
4. Følg procedurerne i *Efter du har udført arbejde på computerens indvendige dele.*

Sådan fjernes bagsidens kamera

1. Følg procedurerne i *Før du udfører arbejde på computerens indvendige dele.*
2. Fjern:
 - a) batteri
 - b) bunddæksel
 - c) Chipkortlæser
 - d) WWAN-kort
 - e) højttaler
 - f) frontkamera
 - g) bundkort
3. Fjern kameramodulet fra bundkortet.



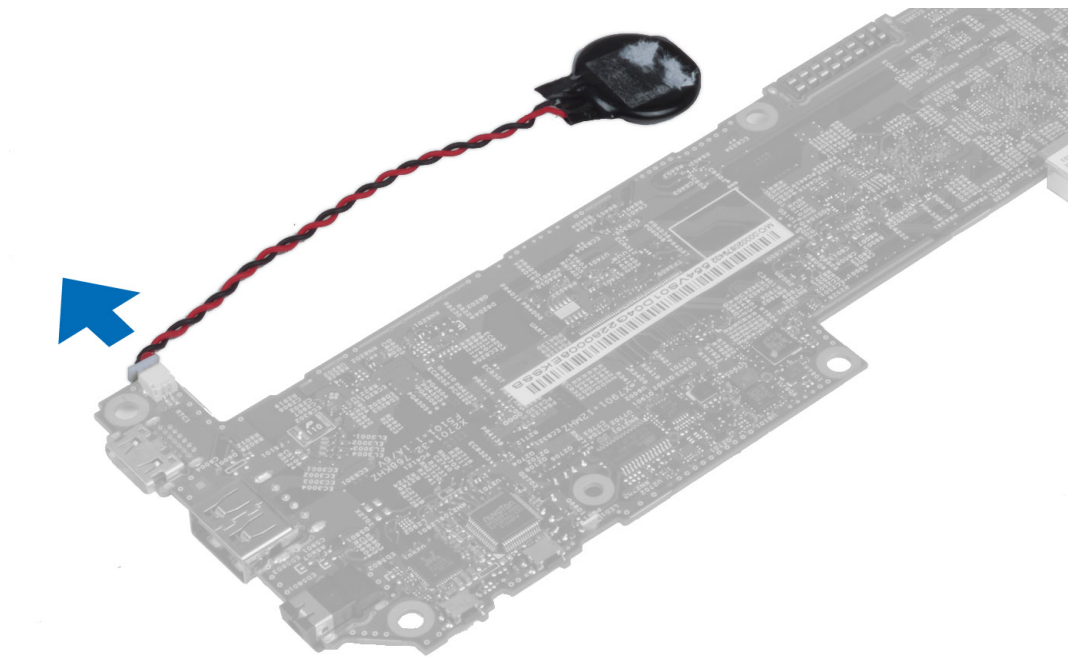
Sådan installeres bagsidens kamera

1. Anbring kameramodulet i dets åbning på bundkortet.
2. Installer:
 - a) bundkort
 - b) frontkamera
 - c) højttaler
 - d) WWAN-kort
 - e) Chipkortlæser
 - f) bunddæksel
 - g) batteri

3. Følg procedurerne i *Efter du har udført arbejde på computerens indvendige dele.*

Sådan fjernes knapcellebatteriet

1. Følg procedurerne i *Før du udfører arbejde på computerens indvendige dele.*
2. Fjern:
 - a) batteri
 - b) bunddæksel
 - c) Chipkortlæser
 - d) WWAN-kort
 - e) højttaler
 - f) frontkamera
 - g) bundkort
3. Frakobl knapcellebatteriet kabel og fjern det fra bundkortet.



Sådan installeres knapcellebatteriet

1. Tilslut knapcellebatteriets kabel til bundkortet.
2. Installer:
 - a) bundkort
 - b) frontkamera
 - c) WWAN-kort
 - d) Chipkortlæser
 - e) højttaler
3. Genmonter knapcellebatteriet i dets åbning på computeren.
4. Installer:
 - a) batteri
 - b) bunddæksel


5. Følg procedurerne i *Efter du har udført arbejde på computerens indvendige dele.*

System Setup (Systeminstallation)


Med System Setup (Systeminstallation) kan du administrere computerens hardware og angive BIOS-niveauindstillinger. Fra System Setup (Systeminstallation) kan du:

- Ændre NVRAM-indstillinger når du har tilføjet eller fjernet hardware
- Få vist systemhardwarekonfigurationen
- Aktivere eller deaktivere indbyggede enheder
- Indstille tærskler for ydelse og strømstyring
- Administrer computersikkerhed

Sådan åbnes System Setup (Systeminstallation) (BIOS)

 **BEMÆRK:** Ind du åbner System Setup (Systeminstallation), skal du tilslutte et USB-tastatur til USB-porten på computeren højre side eller på dockingstationens bagside, hvis computeren er docket.

1. Tænd (eller genstart) computeren.
2. Når det blå DELL-logo vises, skal du vente, indtil F2-prompten vises.
3. Når F2-prompten vises, skal du straks trykke på <F2>.

 **BEMÆRK:** F2-prompten indikerer, at tastaturet er initialiseret. Denne prompt kan blive vist meget hurtigt, så du skal holde øje med den og derefter trykke på <F2>. Hvis du trykker på <F2>, inden prompten vises, registreres tastetrykket ikke.

4. Skærmen System Security (System sikkerheds) vises.
5. Hvis du venter for længe, og operativsystemlogoet vises, skal du vente, indtil du ser skrivebordet i Microsoft Windows. Luk derefter computeren ned, og forsøg igen.

Navigation i System Setup (Systeminstallation)

Anvend følgende indstillinger til at navigere gennem skærmene i System Setup (Systeminstallation):

Tastefunktion	Handling
<Esc >	Afslut den aktuelle visning eller skift den aktuelle visning til siden Exit i System Setup (Systeminstallation).
<Skærmtastatur-ikon>	Vælg denne indstilling til at navigere system setup (systeminstallation) vha. tavle-pc'ens indbyggede skærmtastaturet.
<Op-pil > eller <Ned-pil > (når der er oprettet forbindelse til en valgfri ekstern USB-tastatur)	Vælg et emne, der skal vises.

Tastefunktion	Handling
< Venstre-pil > eller < Højre-pil > (når der er oprettet forbindelse til en valgfri ekstern USB-tastatur)	Vælg en menu, der skal vises.
Musemarkør på skærmen	Anvend denne til at navigere System Setup (Systeminstallation) vha. dine fingre eller en interaktiv pen.
Anvend-ikon	Gem aktuel konfiguration.
Standarder-ikon	Load setup sefaults (Indlæs standardinstallation)
Afslut-ikon	Afslutter System Setup (Systeminstallation).

Boot Menu (Startmenu)

Tryk på <F12>, når Dell-logoet vises, for at få vist en engangsstartmenu med en liste over systemets gyldige startenheder. Indstillingerne **Hard Drive (Harddisk)** **Network (Netværk)** **Diagnostics (Diagnoseicering)** og **Enter Setup (Gå til Installation)** vises i menuen. Enhederne i opstartsmenuen afhænger af systemets startbare enheder. Menuen er nyttig, hvis du enten vil starte fra en bestemt enhed eller vil have vist systemets diagnosticering. Brug af startmenuen ændrer ikke på den startrækkefølge, der er gemt i BIOS.

Indstillinger for System Setup (Systeminstallation) (BIOS)

Tabel 3. Systemoplysninger

Indstilling	Funktion
BIOS Version	Viser BIOS-revisionen.
Service Tag	Viser tavle-pc'en servicekode.
Asset Tag	Viser computerens aktivkode.
Ownership Tag	Viser oplysninger om ejerskab.
Manufacture Date	Viser fremstillingsdatoen.
Ownership Date	Viser dato for ejerskab.
Memory Installed	Viser hukommelsen installeret på computeren.
Memory Available	Viser computerens tilgængelige hukommelse.
Memory Speed	Viser hukommelseshastigheden.

Tabel 4. Battery Information

Indstilling	Funktion
AC Adapter	Viser oplysningerne om vekselstrømsadapter.
Battery Status	Viser den aktuelle batteristatus.
Battery Charge State	Viser om batteriet oplader/aflader.

Indstilling	Funktion
Battery Health	Viser batteritilstanden.

Tabel 5. Boot Sequence

Indstilling	Funktion
File Browser Add Boot Option	Viser i hvilken rækkefølge BIOS søger efter enheder når den forsøger at finde et operativsystem at starte. En ny enhed kan tilføjes her.
File Browser Del Boot Option	En vist opstartsenshed kan fjernes fra startrækkefølgen.

Tabel 6. Date/Time

Indstilling	Funktion
System Date	Viser systemdato.
System Time	Viser systemtid.

Tabel 7. System Configuration (Systemkonfiguration)


Indstilling	Funktion
USB Configuration	Aktiverer eller deaktiverer opstart fra en USB-masselagerenhed. Standard : Akteret
Miscellaneous Devices	Lader dig aktivere eller deaktivere forskellige installerede drivere. <ul style="list-style-type: none"> • Enable/Disable Front Camera Device (Aktivér/Deaktiver frontkameraenheden) • Enable/Disable Rear Camera Device (Aktivér/Deaktiver bagsidens kameraenhed) • Enable/Disable Media Card Device (Aktivér/Deaktiver mediekortenhed) • Enable/Disable GPS (Aktivér/DeaktiverGPS)

Tabel 8. Video

Indstilling	Funktion
LCD Brightness	Viser panelets lysstyrke når sensoren for omgivende lys er slukket. <ul style="list-style-type: none"> • Brightness on Battery (Lysstyrke på batteri) • Brightness on AC (Lysstyrke på vekselstrøm)

Tabel 9. Sikkerhed

Indstilling	Beskrivelse
Admin Password	Med dette felt kan du indstille, ændre eller slette administratoradgangskoden (admin) (også kendt som setup password (installationsadgangskode)). Administratoradgangskoden aktiverer flere sikkerhedsfunktioner.

Indstilling	Beskrivelse
	<p>Drevet har som standard ikke indstillet en adgangskode.</p> <p>For at tilføje en ny adgangskode:</p> <ul style="list-style-type: none"> • Enter the old password (Indtast den gamle adgangskode) • Enter the new password (Indtast den nye adgangskode) • Confirm the new password (Bekæft den nye adgangskode) <p>Klik på OK efter indtastning af adgangskodeoplysninger.</p>
System Password	<p>Lader dig indstille, ændre eller slette computer password (computeradgangskoden) (tidligere kaldet den primære adgangskode).</p> <p>Drevet har som standard ikke indstillet en adgangskode.</p> <p>For at tilføje en ny adgangskode:</p> <ul style="list-style-type: none"> • Enter the old password (Indtast den gamle adgangskode) • Enter the new password (Indtast den nye adgangskode) • Confirm the new password (Bekæft den nye adgangskode) <p>Klik på OK efter indtastning af adgangskodeoplysninger.</p>
Strong Password	<p>Enable strong password (Aktivér stærk adgangskode) – Denne indstilling er som standard deaktiveret.</p>
Password Configuration	<p>Dette felt kontrollerer det minimalt og maksimalt tilladte antal tegn i administrator- og systemadgangskoder. Ændringer i disse felter er ikke aktive førend de er bekræftet vha. Knappen apply (anvend) eller ændringer er gemt inden Setup (Konfiguration) forlades.</p> <ul style="list-style-type: none"> • Admin Password Min (Administratoradgangskode Min) • Admin Password Max (Administratoradgangskode Maks) • System Password Min (Systemadgangskode Min) • System Password Max (Systemadgangskode Maks)
Password Change	<p>Lader dig bestemme om det er tilladt at foretage ændringer i systemets og harddiskens adgangskoder, når der er oprettet en administratoradgangskode.</p> <ul style="list-style-type: none"> • Tillad ændringer af ikke-administratoradgangskoder (Standard)
Non-Admin Setup Changes	<p>Denne indstilling bestemmer om det er tilladt at foretage ændringer i indstillingerne for installationsprogrammet, når der er oprettet en administratoradgangskode.</p> <ul style="list-style-type: none"> • Tillad ændringer for knap til trådløst netværk (Standard)
TPM Security	<p>Denne indstilling lader dig styre om TPM (Trusted Platform Module) for systemet er aktiveret og synlig for operativsystemet.</p> <p>TPM-sikkerhed (Standard)</p> <p> BEMÆRK: Indstillinger til aktivering, deaktivering og rydning er ikke påvirket, hvis du indlæser installationsprogrammets standardværdier. Ændringer i denne indstilling træder i kraft med det samme.</p>
PTT	<p>Lader dig aktivere eller deaktivere PTT-understøttelse.</p> <ul style="list-style-type: none"> • PTT-sikkerhed (Standard)

Indstilling	Beskrivelse
	<ul style="list-style-type: none"> Tilbagekald tillid (Standard)
Computrace (R)	<p>Med dette felt kan du aktivere eller deaktivere grænsefladen til BIOS-modulet i den valgfrie <i>Computrace Service</i> fra <i>Absolute Software</i>.</p> <ul style="list-style-type: none"> Deactivate Deaktiver (standardindstilling) Disable (Deaktiver) Activate (Aktivér)
Admin Setup Lockout	<p>Lader dig aktivere eller deaktivere indstillingen til at åbne Setup (Installationsprogrammet), når der er oprettet en Administratoradgangskode.</p> <ul style="list-style-type: none"> Enable Admin Setup Lockout (Aktivér spærring af administrationsindstilling) (Standard)

Tabel 10. Secure Boot (Sikker opstart)

Indstilling	Funktion
Secure Boot	Aktiverer eller deaktiverer funktionen sikker opstart. Standard : Deaktiveret
Expert Key Management	Lader dig administrere alle taster til sikker opstart.

Tabel 11. Performance (Ydelse)

Indstilling	Beskrivelse
Multi Core Support	<p>Specificerer om processen vil have en eller alle kerner aktiveret. Nogle programmer har en forbedret ydeevne med flere kerner.</p> <ul style="list-style-type: none"> All (Alle) (Standard) 1 2
Intel SpeedStep	<p>Lader dig aktivere eller deaktivere processorens Intel SpeedStep-tilstand.</p> <ul style="list-style-type: none"> Enable Intel(R) SpeedStep (Aktivér Intel(R) SpeedStep) (Standard)
C States Control	<p>Lader dig aktivere eller deaktivere yderligere dvaletilstande for processoren.</p> <ul style="list-style-type: none"> C states (C-tilstande) (Standard)
Intel TurboBoost	<p>Lader dig aktivere eller deaktivere processorens tilstand Intel TurboBoost.</p> <ul style="list-style-type: none"> Aktivér Intel TurboBoost (Standard) – Tillader at Intel TurboBoost-driveren øger CPU'ens eller grafikprocessorens ydelse.
Hyperthread Control	<p>Med denne indstilling kan brugere aktivere eller deaktivere Hyperthread Control (Styring af hypertrådnings).</p> <ul style="list-style-type: none"> Hyperthread Control (Styring af hypertrådnings) (valgt som standard)

Tabel 12. Power Management (Strømstyring)

Indstilling	Beskrivelse
AC Behavior	Tillader, at computeren tændes automatisk, når vekselstrømsadapteren er tilsluttet. Indstilling er deaktiveret. <ul style="list-style-type: none"> • Wake on AC (Vækning på vekselstrøm)
Wake on LAN	Denne indstilling tillader at computeren tænder fra slukket tilstand, når der sendes et specielt LAN-signal. Aktivering fra standbytilstanden forbliver upåvirket af denne indstilling og skal aktiveres i operativsystemet. Funktionen virker kun når computeren er tilsluttet vekselstrømsstrøm. <ul style="list-style-type: none"> • Disabled (Deaktiveret) – Tillader ikke, at computeren tændes, når den modtager signal om vækning fra LAN eller trådløst LAN (Standard). • LAN only (Kun LAN) – Tillader, at computeren tændes, når den modtager særlige LAN-signaler

Tabel 13. POST-adfærd

Indstilling	Beskrivelse
Adapter Warnings	Lader dig aktivere adapterens advarselsmeddelelser, når betemte strømadaptere anvendes. Denne indstilling er som standard aktiveret. <ul style="list-style-type: none"> • Enable Adapter Warnings (Aktiver adapteradvarsler)
POST Hotkeys	Angiver om logon-skærmen viser en meddelelse, der viser kombinationen af tastaturtaster, der kræves for at gå til BIOS Boot Option Menu (BIOS-menupunktet Start) <ul style="list-style-type: none"> • Enable F12 Boot Option menu (Aktivér F12 menupunktet Start) (Standard).

Tabel 14. Virtualiseringsunderstøttelse

Indstilling	Beskrivelse
Virtualization	Dette felt angiver, om en VMM (Virtual Machine Monitor) kan anvende de yderligere hardwarefunktioner i Intel Virtualization Technology. <ul style="list-style-type: none"> • Enable Intel Virtualization Technology (Aktivér Intel-virtualiseringsteknologi) (Standard)

Tabel 15. Trådløst

Indstilling	Beskrivelse
Wireless Device Enable	Lader dig aktivere eller deaktivere trådløse enheder <ul style="list-style-type: none"> • WLAN • Bluetooth <p>Alle indstillingerne er som standard aktiveret.</p>

Tabel 16. Vedligeholdelse

Indstilling	Beskrivelse
Service Tag	Viser computerens servicekode.
Asset Tag	Giver dig mulighed for at oprette en systemaktivkode, hvis der ikke allerede er angivet en aktivkode. Denne indstilling er som standard ikke angivet.

Tabel 17. System Logs

Indstilling	Beskrivelse
BIOS events	Viser systemets hændelseslog og lader dig rydde loggen. <ul style="list-style-type: none">• Clear Log (Ryd log)

Fejlfinding på computeren

Du kan fejlsøge computeren vha. indikatorer som indikatorer til diagnosticering, bipkoder og fejlmeddelelser mens computeren er i brug.

ePSA (Enhanced Pre-Boot System Assessment)

ePSA er et diagnostisk værktøj, der er tilgængelig på computeren. Værktøjet har en række tests til computerens hardware. Du kan køre testene, selv hvis computeren ikke har noget medie (harddisk, optisk drev, osv.). Hvis en ePSA-testet komponent fejler, viser systemet en fejlkode og genererer en bipkode.

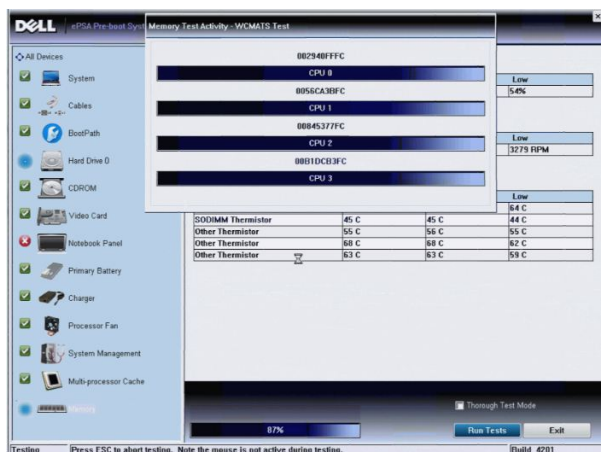
Funktioner

- Grafisk brugergrænseflade
- Automatisk standardbetjening - kører test på alle enheder, så en bruger kan afbryde og vælge hvilken som helst enhed
- Tjekker Master Boot Record for parathed til at starte op i et fuld OS-miljø
- Tavle-paneltest
- Videohukommelsestest
- Batteritest
- Opladertest
- Scanning af hændelseslog
- Test af multiprocessor-cache

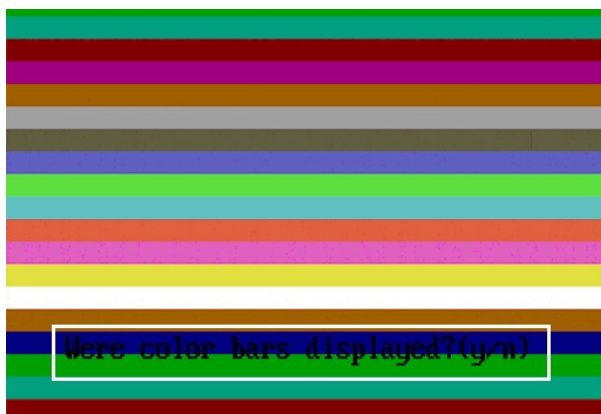
Sådan køres hjælpeprogrammet ePSA Diagnostic

BEMÆRK: Følgende trin kan bruges til at køre hjælpeprogrammet ePSA diagnostic i DOS-tilstand uden at bruge et eksternt tastatur.

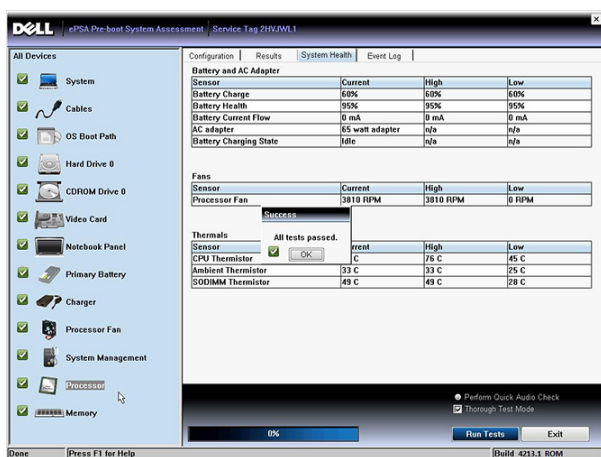
1. Tænd systemet og tryk straks på **Lydstyrke op**-tasten for at begynde testene.
2. Computer begynder at køre ePSA-hjælpeprogrammet.



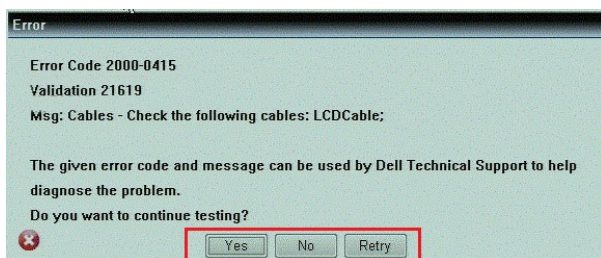
- Under testprocessen, vil du blive bedt om at besvare et JA- eller NEJ-spørgsmål. Tryk for at reagere på Lydstyrke op = JA eller Lydstyrke ned = NEJ.



- Tryk på knappen Sikkerhed (<Ctrl> + <Alt> +) for at klikke en gang på **OK** når testene er afsluttet.



- Knapperne lydstyrke op og ned kan også bruges som <Tab>-tasten når du skifter mellem indstillingerne.



Bipkoder

Hvis skærmen ikke kan vise fejl eller problemer, kan systemet udsende en serie bip under opstart. Disse bipserier, kaldes bipkoder, identificerer forskellige problemer. Forsinkelsen mellem bippene er 300 ms, forsinkelsen mellem hver bipgruppe er 3 sekunder og bilyden varer 300ms. Efter hvert bip og hver bipgruppe, skal BIOS registrere om brugeren trykker på tænd/sluk-knappen, hvis det er tilfældet, vil BIOS springe ud af sløfen og udføre den normale lukningsproces og strømsystem.

Kode	Årsager og fejlfindingstrin
1	BIOS ROM checksum in progress or failure (BIOS ROM-kontrolsum i gang eller mislykket) Bundkortfejl, dækker BIOS-beskadigelse eller ROM-fejl
2	Ingen RAM fundet No memory detected (Der blev ikke fundet nogen hukommelse)
3	Chipsæt-fejl (North og South Bridge-chipsæt, DMA/IMR/Timer fejl) , Fejl på test af ur, Fejl på gate-A20, Fejl på super I/O-chip , Fejl ved kontroltest af tastatur Bundkortfejl
4	RAM Read/Write failure (Fejl ved RAM-læsning/-skrivning) Hukommelsesfejl
5	Real-time clock power fail (Strømsvigt på realtidur) CMOS-batterisvigt
6	Video BIOS test failure (Video-BIOS-testfejl) Fejl på skærmkort
7	CPU-cache testfejl Processor failure (Processorfejl)
8	Display (Skærm) Skærmfejl

LED-fejlkoder

Diagnostiske LED-koder formidles via Tænd/sluk-knappens indikator. Tænd/sluk-knappens indikator blinker LED-koderne for den tilsvarende fejltilstand. Eksempel: For No fundet Memory (Der blev ikke fundet nogen hukommelse) (LED-kode 2), Blinker Tænd/sluk-knappens indikator to gange efterfulgt af en pause, blinker to gange, pause, osv. Dette mønster fortsætter, indtil systemet slukkes.

Kode	Årsager og fejlfindingstrin
1	Bundkort: BIOS ROM-fejl Bundkortfejl, dækker BIOS-beskadigelse eller ROM-fejl
2	Hukommelse No memory/RAM detected (Der blev ikke fundet nogen hukommelse/RAM)
3	Chipsæt-fejl (North og South Bridge-chipsæt, DMA/IMR/Timer fejl) , Fejl på test af ur, Fejl på gate-A20, Fejl på super I/O-chip , Fejl ved kontroltest af tastatur Bundkortfejl
4	RAM Read/Write failure (Fejl ved RAM-læsning/-skrivning) Hukommelsesfejl
5	Real-time clock power fail (Strømsvigt på realtidur)

Kode	Årsager og fejlfindingstrin
	CMOS-batterisvigt
6	Video BIOS test failure (Video-BIOS-testfejl) Fejl på skærmmkort
7	CPU-cache testfejl Processor failure (Processorfejl)
8	Display (Skærm) Skærmfejl

Sådan fejlsøges Wacom Digitizeren



Appløtten Wacom Tablet Settings bruges til at justere flere indstillinger for digitizeren. Når Wacom-driverne er indlæst, vises et ikon på proceslinjen.


Fejlsøgningstrin

1. Tjek systemoplysninger for at se, hvor mange berøringspunkter der registreres.

- Højreklik på **Computer** og vælg **Egenskaber** fra menuen.
- Antallet af berøringspunkter vises i oplysningsvinduet


System

Rating:	 Windows Experience Index	
Processor:	Intel(R) Atom(TM) CPU Z670 @ 1.50GHz 1.50 GHz	
Installed memory (RAM):	2.00 GB	
System type:	32-bit Operating System	
Pen and Touch:	Pen and Touch Input Available with 4 Touch Points	

 **BEMÆRK:** Berøringspunkterne i vinduet med egenskaber indikerer, at berøringsdriveren er blevet installeret på tabletten. For yderligere information om den installerede driver bedes du se trinene nedenfor.

- Åbn **enhedshåndtering** og tjek om Digitizer bliver fundet af tavle-pc'en .
- For at verificere dette skal du navigere til **Device Manager** → **Human Interface Devices** → **I2C HID Device**. Højreklik på fanen **Detail** og vælg **Hardware IDs**.
- Verificér om enhedsbeskrivelsen anfører **Wacom**, og kontrollér også, om der vises et gult udråbstegn ved siden af det.
- Hvis enheden ikke bliver fundet, så tjek om den vises under **Unknown Devices** (Ukendte enheder) og opdater driveren for den ukendte enhed.

Specifikationer

 **BEMÆRK:** Udvalget kan variere fra område til område. Følgende specifikationer er udelukkende dem, som ifølge loven skal følge med computeren. Du kan finde flere oplysninger om computerens konfiguration, ved at klikke på **Start** → **Hjælp og Support** vælge indstillingen for visning af oplysninger om computeren.

Systemoplysninger	
Chipsæt	Intel Atom Z2760
DRAM-busbredde	32-bit
Flash EPROM	SPI 4M bit
Processor	
Type	Intel Atom Z2760
Ekstern busfrekvens	800 MHz
Hukommelse	
Hukommelseskapacitet	2 GB
Hukommelsestype	LPDDR2
Lyd	
Type	Dual channel I2S codec
Controller	Realtek ALC3261
Stereokonvertering	24-bit
Grænseflade:	
Intern	I2 S-lydgrænseflade
Ekstern	mikrofonindgangsstik og stereohovedtelefon-/højttaler-kombistik
Højttalere	2 x 1 W-stereohøjttaler
Intern højttalerforstærker	1 W per kanal
Video	
Videotype	integreret
Databus	Intern
Skærmkort	Intel Graphics Media Accelerator

Kommunikation	
Netværkskort	USB 2.0 baseret Gigabit LAN via dock
Trådløst	mobilbredbåndskort (valgfrit tilbehør)


Porte og stik	
Lyd	et mikrofonindgangsstik og stereohovedtelefon-/højttalerkombistik
Video	et mini HDMI-stik
USB	et USB 2.0-kompatibelt stik
Hukommelseskortlæser	en 3-i-1-hukommelseskortlæser

Skærm	
Type	HD IPS LED
Størrelse	10,1" high definition (HD)
Mål:	
Højde	125,11 mm (4,93")
Bredde	222,52 mm (8,76")
Diagonal	255,28 mm (10,05")
Aktivt område (X/Y)	222,52 mm / 125,11 mm
Maksimal opløsning	1366 x 768 pixel
Maksimal lysstyrke	450 nit
Opdateringshastighed	60 Hz
Mindste betragtningsvinkel:	
Horisontalt	80/80
Vertikalt	80/80
Pixelafstand	0,1629 x 0,1629

Batteri		
Type	Litium-ion med 2 celler (30 Wh)	Litium-ion med 4 celler (60 Wh)
Mål		
Længde	238,30 mm (9,38")	238,30 mm (9,38")
Højde	5,48 mm (0,22")	10,03 mm (0,39")
Bredde	86,50 mm (3,40")	86,50 mm (3,40")
Vægt	220,00 g (0,49 lb)	373,00 g (0,82 lb)
Spænding	7,4 VDC	7,4 VDC

Batteri		
Temperaturområde		
Drift	0 °C til 50 °C (32° F til 158 °F)	0 °C til 50 °C (32 °F til 158 °F)
Ikke i drift	-20 °C til 65 °C (-4 °F til 149 °F)	-20 °C til 65 °C (-4 °F til 149 °F)
Knapcellebatteri	3 V CR2025 litium-ion	
Vækselstrømsadapter		
Type		
Indgangsspænding	100 VAC til 240 VAC	
Indgangsstrøm (maksimum)	0,87 A	
Indgangsfrekvens	50 til 60 Hz	
Udgangseffekt	30 W	
Udgangsstrøm (30 W)	1,54 A	
Nominel udgangsspænding	19 Vdc/1.58 A; 19,5 Vdc/1,54 A	
Temperaturområde:		
Drift	0 °C til 35 °C (32 °F til 95 °F)	
Ikke i drift	-40 °C til 65 °C (-40 °F til 149 °F)	
Fysisk		
Højde (med sikkerhed)	10,50 mm til 13,40 mm (0,41" til 0,53")	
Bredde	274 mm (10,79")	
Dybde	176,60 mm (6,95")	
Vægt (minimum)	658 g (1,51 lb)	
Miljø		
Temperatur:		
Drift	-25 °C til 85 °C	
Opbevaring	-40 °C til 85 °C	
Relativ luftfugtighed (maksimum):		
Drift	Drift 10% til 90% (ikke-kondenserende)	
Opbevaring	Opbevaring 5% til 95% (ikke-kondenserende)	
Højde over havet (maksimum):		
Drift	-16 m til 3048 m (-50 til 10.000 ft)	
Ikke i drift	-15,2 m til 10.668 m (-50 ft til 35.000 ft)	
Luftbåret forureningsniveau	G1 som defineret af ISA-71.04-1985	

Kontakt Dell

 **BEMÆRK:** Hvis du ikke har en aktiv internetforbindelse, kan du finde kontaktoplysninger på købskvitteringen, pakkeslippen, fakturaen eller i Dells produktkatalog.

Dell giver flere muligheder for online- og telefonbaseret support og service. Tilgængeligheden varierer for de enkelte lande og produkter, og nogle tjenester findes muligvis ikke i dit område. Sådan kontakter du Dell omkring salg, teknisk support eller kundeservice:

1. Besøg dell.com/support
2. Vælg supportkategori.
3. Kontrollér dit land eller område i Vælg et land/område i rullemenuen øverst på siden.
4. Vælg det relevante service- eller supportlink alt afhængigt af, hvad du har brug for.